



Récolte de bois et production de sciages en 2013

La récolte dédiée à la production d'énergie augmente fortement

La récolte de bois commercialisé s'élève 35,9 millions de m³ en 2013, en hausse de 2 % par rapport à 2012. Le bois d'œuvre, qui en représente plus de la moitié, progresse légèrement. La récolte de bois pour la trituration diminue de 10 % tandis que les quantités destinées à l'énergie augmentent fortement (+ 23 %). La production globale de sciages baisse légèrement mais les sciages de qualité supérieure augmentent de même que la production de merrains.

Forte hausse de la récolte de bois destiné à la production d'énergie

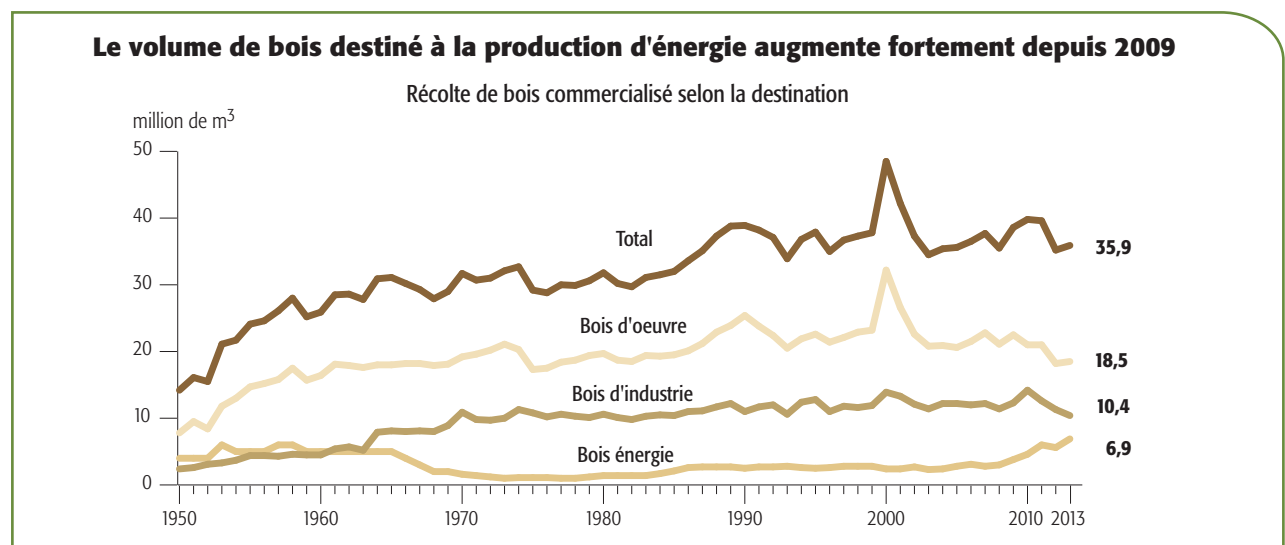
La moitié de la récolte de bois commercialisé est constituée de bois d'œuvre. La récolte de bois d'œuvre de conifères, largement majoritaire, progresse légèrement (+ 3 %) tandis que celle de bois d'œuvre de feuillus diminue (- 2 %). Parmi les bois d'œuvre,

les produits de qualité supérieure connaissent des évolutions contrastées, avec une hausse de 6 % pour les chênes à tranchage ou à merrain et une baisse de 36 % pour les hêtres à déroulage, qui avaient connu une forte augmentation en 2012.

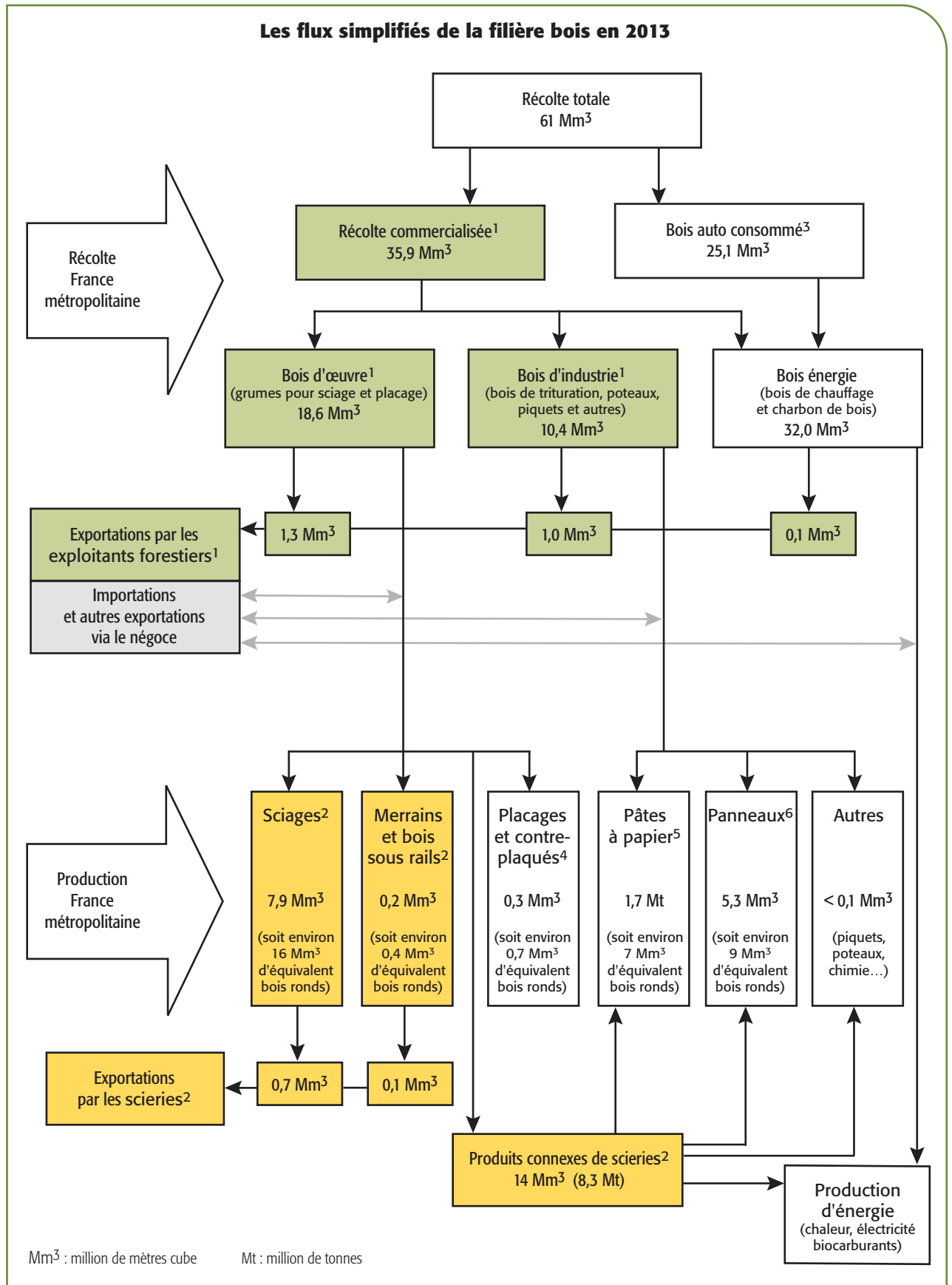
La quantité de bois destiné à la trituration via l'industrie des pâtes à papier et des panneaux de bois (27 % de la récolte) diminue de

10 %. Inférieure à 10 millions de m³, elle se rapproche ainsi des valeurs observées à la fin des années soixante. Le bois destiné à la production d'énergie progresse en revanche fortement (+ 23 %). En hausse soutenue depuis 2009 avec la montée en puissance des énergies renouvelables, il s'élève à 6,9 millions de mètres cubes, niveau jamais atteint par le passé. ►►

Le volume de bois destiné à la production d'énergie augmente fortement depuis 2009



Source : Agreste - Enquête annuelle de branche exploitation forestière



Sources : 1. Agreste – Enquête annuelle de branche exploitation forestière

2. Agreste – Enquête annuelle de branche sciage, rabotage, ponçage et imprégnation du bois

3. Insee – Enquête logement (en 2012 elle était de 25,6 Mm³ d'après la récente mise à jour)

4. Union des Fabricants de Contreplaqués

5. Copacel

6. Union des Industries des Panneaux de process

►► **Hausse de la production des sciages de qualité supérieure et des merrains**

Avec 8,1 millions de m³ en 2013, la production de sciages, de bois sous rail et de merrains baisse de 1 % sur

un an. Les sciages de conifères reculent de 3 % tandis que les sciages de feuillus tempérés progressent de 5 %. Les produits de premier choix augmentent pour toutes les essences sauf pour le peuplier. Avec 93 milliers de m³, la production de merrains de

chêne destinés à la fabrication des tonneaux affiche une hausse de 71 % en 2013, retrouvant sa valeur maximale de 2008. À l'inverse, la production de sciages de bois tropicaux, au plus haut en 1973 avec près d'un million de m³, diminue régulièrement



Récolte de bois commercialisé en 2012 et 2013					
Produit		2012	2013	Évolution 2013/2012	Répartition en 2013
		<i>millier de m³ ronds sur écorce</i>		<i>%</i>	
Bois d'œuvre	Chêne	2 141	2 129	- 1	6
	Peuplier	1 128	1 117	- 1	3
	Hêtre	1 111	1 086	- 2	3
	Autres feuillus	599	530	- 12	1
	Total feuillus	4 978	4 862	- 2	14
	Sapin, épicéa	6 311	6 512	+ 3	18
	Pin maritime	3 525	3 652	+ 4	10
	Douglas	1 993	2 107	+ 6	6
	Autres conifères	1 411	1 402	- 1	4
	Total conifères	13 240	13 673	+ 3	38
	Total bois d'œuvre	18 218	18 535	+ 2	52
	Bois d'industrie	Bois de trituration feuillus	4 336	3 888	- 10
Bois de trituration conifères		6 365	5 760	- 10	16
Total bois de trituration		10 701	9 648	- 10	27
Autres bois d'industrie (poteaux, piquets...)		635	755	+ 19	2
Total bois d'industrie		11 336	10 403	- 8	29
Bois énergie	Bois énergie	5 635	6 915	+ 23	19
Total		35 189	35 853	+ 2	100

Source : Agreste - Enquête annuelle de branche exploitation forestière

Production de sciages, bois sous rail et merrains en 2012 et 2013					
Produit		2012	2013	Évolution 2013/2012	Répartition en 2013
		<i>millier de m³ sciage</i>		<i>%</i>	
Sciages de feuillus tempérés	Chêne	562	582	+ 4	7
	Hêtre	315	366	+ 16	5
	Peuplier	234	235	+ 0	3
	Autres feuillus	131	122	- 7	2
	Total feuillus tempérés	1 241	1 305	+ 5	16
Sciages de conifères	Sapin, épicéa	3 733	3 626	- 3	45
	Douglas	773	751	- 3	9
	Pin maritime	1 518	1 455	- 4	18
	Pin sylvestre	511	446	- 13	5
	Autres conifères	215	266	+ 24	3
	Total conifères	6 750	6 544	- 3	80
Sciages total	Total essences tempérées	7 991	7 849	- 2	97
	Total essences tropicales	76	52	- 31	1
	Total sciages	8 067	7 901	- 2	97
Bois sous rails et merrains	Bois sous rails	131	137	+ 4	2
	Merrains	54	93	+ 71	1
	Total bois sous rails et merrains	185	229	+ 24	3
Total	Total sciages, bois sous rails et merrains	8 252	8 130	- 1	100

Source : Agreste - Enquête annuelle de branche sciage, rabotage, ponçage et imprégnation du bois

depuis cette date. En baisse de 31 % en un an, elle ne représente plus que 52 milliers de m³ en 2013. Cette tendance traduit une réorientation de l'offre mondiale de bois tropicaux de l'Europe vers la Chine et les marchés émergents.

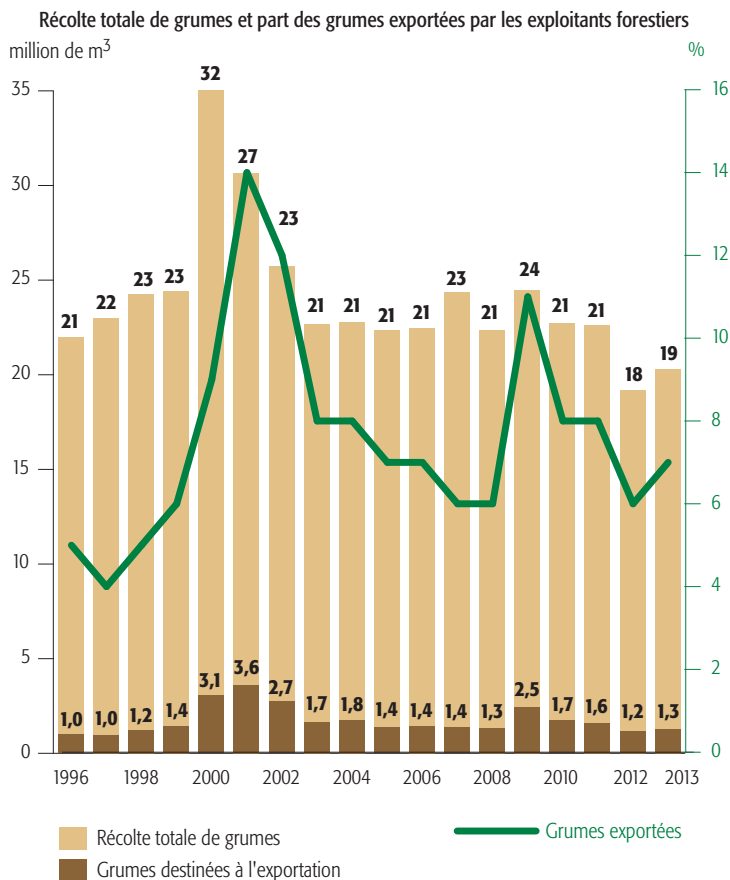
7 % de grumes exportées par les exploitants forestiers

En 2013, les exploitants forestiers ont augmenté leurs exportations de 10 % en volume. Avec près de 1,3 million de m³ de grumes, les exportations sont légèrement inférieures à celles observées les années précédant la tempête de 2009. Le taux d'exportation (7 %) augmente d'un point en 2013 et se rapproche des valeurs observées hors aléa climatique majeur. En 2013, les exportations de sciages par les scieries restent stables avec 0,4 million de m³ de sciages de conifères, soit 7 % de la production, et 0,3 million de m³ de sciages de feuillus tempérés, soit 26 %

**Guilhemine Astrié,
Michelle Le Turdu**

SSP - Bureau des statistiques structurelles, environnementales et forestières

La part de grumes exportées directement par les exploitants forestiers est impactée par les tempêtes



Source : Agreste - Enquête annuelle de branche exploitation forestière

Sources et définitions

Exploitant forestier

Entreprises ou propriétaires forestiers qui exercent une activité d'exploitation forestière à titre principal ou secondaire.

Récolte commercialisée

Volume de bois récolté et vendu par des exploitants forestiers, il ne comprend pas le volume prélevé pour l'autoconsommation, constitué essentiellement de bois de

chauffage et estimé à plus de 25 millions de mètres cubes en 2013.

Sources statistiques

Enquête de branche exploitation forestière et enquête de branche sciage, rabotage, ponçage et imprégnation du bois. Le champ de ces deux enquêtes est la France métropolitaine.



Pour en savoir plus...

■ Consultez le site Internet du SSP : www.agreste.agriculture.gouv.fr

Accès via l'onglet « Enquêtes »

- ✓ Rubrique « Forêt, bois et dérivés »
- ✓ Sous-rubrique « Récolte de bois et production de sciages »

Accès via l'onglet « Publication »

- ✓ Rubrique « Forêt, bois et dérivés »
- ✓ Sous-rubrique « GraphAgri bois édition 2013 »

Agreste : la statistique agricole

Secrétariat général - SERVICE DE LA STATISTIQUE ET DE LA PROSPECTIVE

12, rue Henri Rol-Tanguy, TSA 70007
93555 Montreuil-sous-bois Cedex
Tél. : 01 49 55 85 85 - Fax : 01 49 55 85 03

Directrice de la publication : Béatrice Sédillot
Composition : Brigitte Poullette
Impression : AIN - ministère de l'Agriculture

Dépôt légal : à parution
ISSN : 1760-7132 ■ Prix : 2,50 €
© Agreste 2014

